



Questionner l'engagement des étudiant.es dans un cours : réflexions, méthodologie et déploiement technique

Sorbonne Université



Équipe projet



Laëtitia Pereira

Ingénieure pour l'enseignement
du numérique



Paola Costa Cornejo

Ingénieure de recherche en
pédagogique

Sorbonne Université



Sommaire



- 01** Contexte
- 02** Cadre théorique
- 03** Méthodologie
- 04** Un cas
- 05** Conclusion
- 06** Bibliographie



01 - Contexte



Centre d'Accompagnement pour la Pédagogie et Support à L'Expérimentation



- ⇒ Travail **interdisciplinaire**.
- ⇒ Travail **collaboratif** entre plusieurs acteurs: enseignant(e)-chercheur; Ingénieure pédagogique et Ingénieure de recherche pédagogique.



- ⇒ **Démarche de réflexion** sur les pratiques pédagogiques et leurs impacts sur les apprentissages.
- ⇒ **Amélioration continue**.
- ⇒ **Valorisation** de l'innovation pédagogique: retour d'expériences, publications, etc.



Questionnement des enseignants-chercheurs



- ➔ Les transformations pédagogiques que j'ai réalisées ont eu un impact sur l'engagement et la motivation de mes étudiant.es ?
- ➔ Comment puis-je améliorer la motivation et l'engagement de mes étudiant.es ?
- ➔ Est-ce que les ressources numériques et les activités pédagogiques proposées dans l'UE sont considérées comme utiles et faciles à utiliser pour mes étudiant.es ?



Objectifs de l'étude



- ➔ Explorer les changements produits par une transformation pédagogique sur l'engagement des étudiant.es.
- ➔ Analyser les perceptions des étudiant.es sur l'acceptabilité (utilité et utilisabilité) des ressources numériques proposées dans le dispositif de formation.
- ➔ Donner des recommandations pédagogiques pour l'amélioration continue.



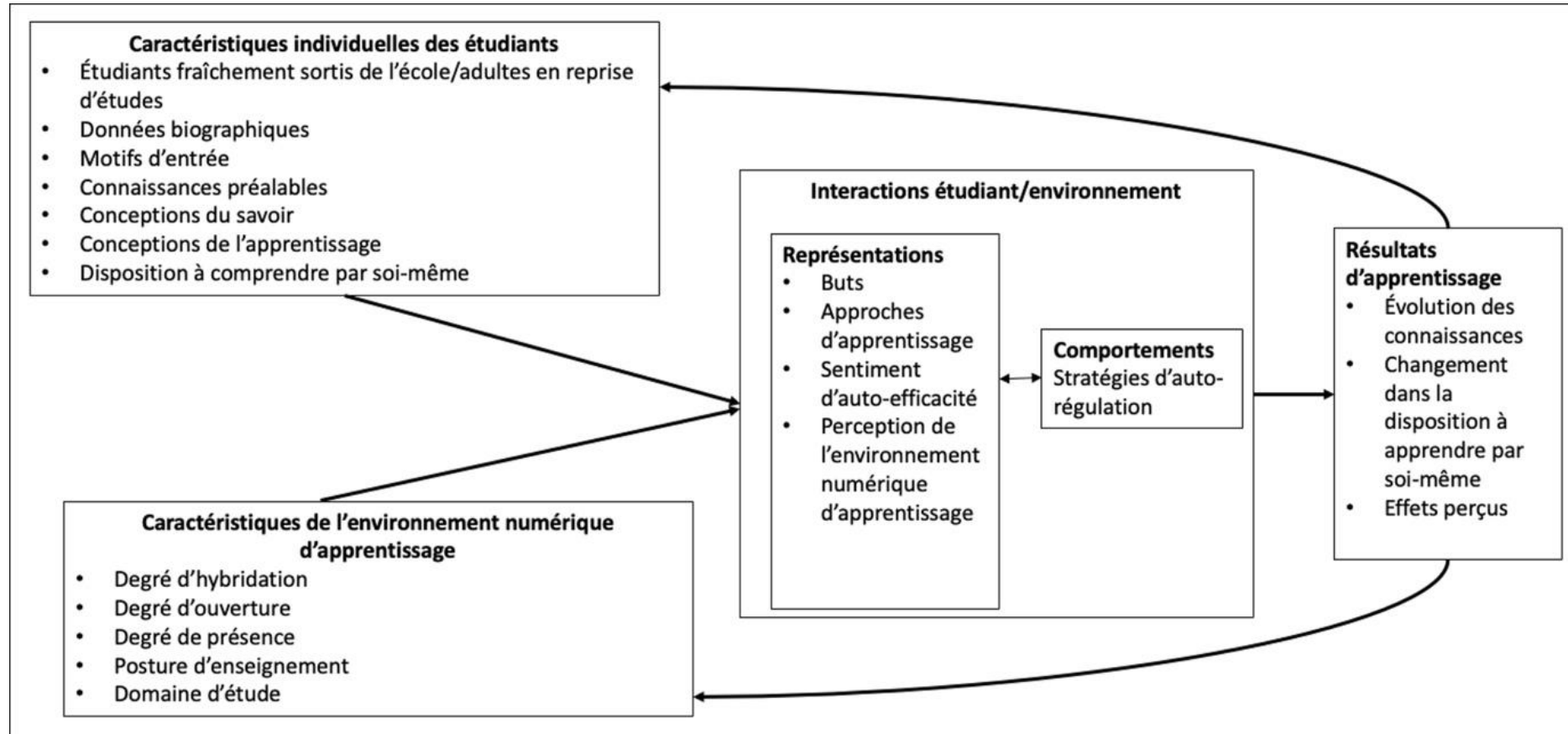
02 - Cadre théorique

Cadre théorique



Modèle d'analyse

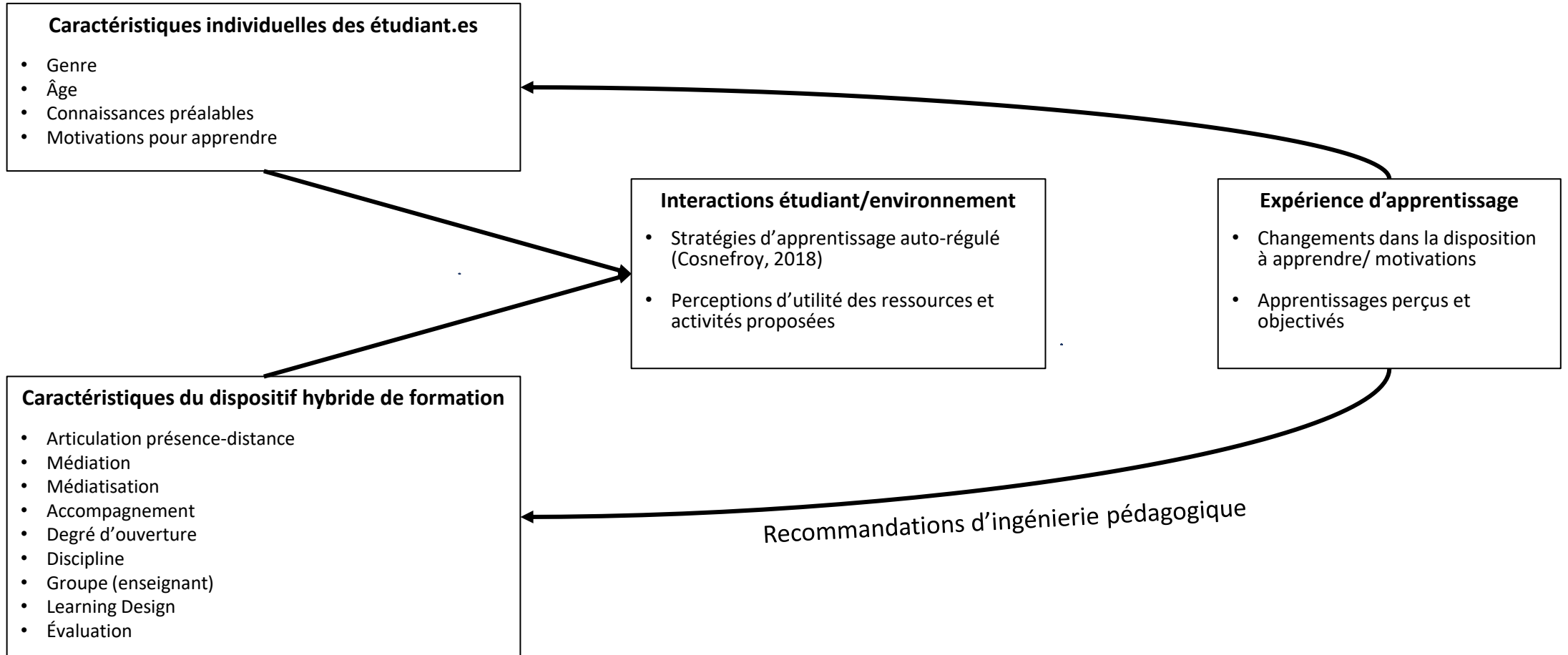
Perspective systémique et circulaire des interactions objectives et subjectives au sein des environnements d'apprentissage



Cadre théorique



Adaptation à notre modèle





03 - Méthodologie

Méthodologie



- ➔ **Exploratoire et descriptive.**
- ➔ **Analyse de cas:** une unité d'enseignement (UE) dans une faculté: la Faculté des Sciences et Ingénierie-Sorbonne Université.
- ➔ **Possibilité de comparer les résultats entre dispositifs de formation similaires** (Learning Design, Charlier 2020).
- ➔ **Ambition de mener des études longitudinales.**
- ➔ **Méthodes mixtes.**
- ➔ **Collecte des données:** utilisation de questionnaires avec des questions quantitatives traitées qualitativement.
- ➔ Perspective **Scholarship of Teaching and Learning (SoTL) pour:**
 - valoriser l'innovation pédagogique,
 - partager des expériences,
 - mieux comprendre comment les étudiant.es apprennent et favoriser leur réussite.



04 – Un cas



Évaluation du dispositif hybride de formation (DHF) par le questionnaire Moodle

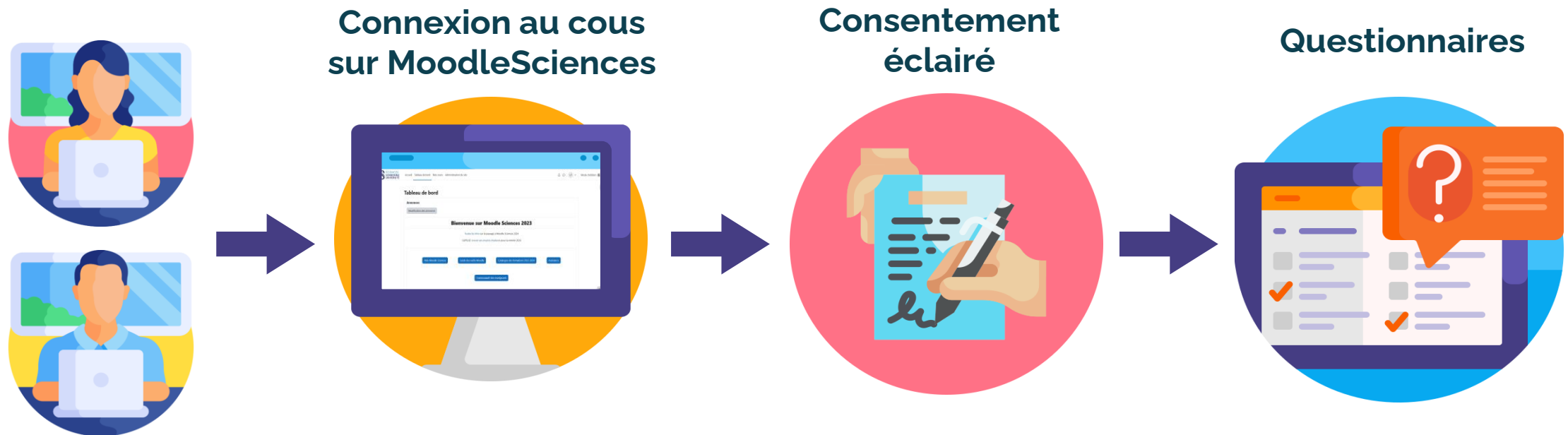
➔ Expérimentation : coté équipe projet





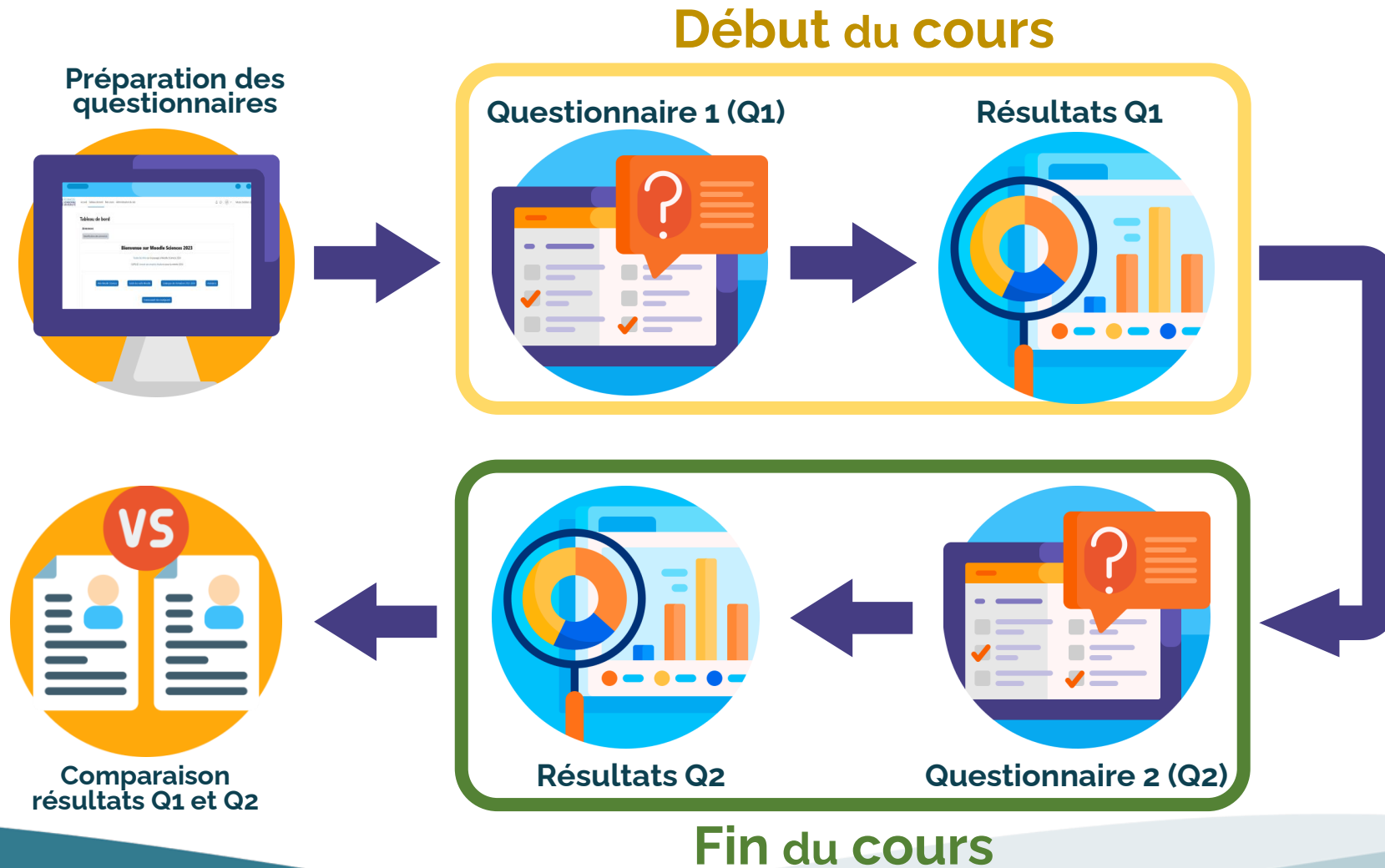
Évaluation du dispositif hybride de formation (DHF) par le questionnaire Moodle

⇒ Expérimentation : coté étudiant





Évaluation du dispositif hybride de formation (DHF) par le questionnaire Moodle





Retours sur l'utilisation du questionnaire Moodle



- Déploiement des questionnaires dans un dispositif connu des étudiant.es.
- Facile à utiliser.
- Anonymisation.
- Restriction d'accès.
- Collecte immédiate des résultats.
- Aperçu global des réponses.
- Intégration dans les activités du cours Moodle.
- Possibilité d'envoyer des rappels pour encourager les réponses.



- Banque de questions inexistante pour l'activité « questionnaire ».
- Personnalisation des questions est limitée par rapport à des outils payants.
- Paramétrage pour la sécurité et confidentialité des données (journaux).
- Faible taux de réponses des étudiants.
- Analyse de base -> pour des analyses avancées, les données doivent être exploitées avec d'autres logiciels.



05 – Conclusion

Conclusion



- 1 Encourager la collaboration entre acteurs** (Enseignant, IP, IGR).
Cela enrichit la réflexion pédagogique, technique et méthodologique
- 2 Évaluer le contexte d'utilisation du questionnaire Moodle**
le nombre d'étudiants concernés, leurs préférences en matière d'outils, et qui diffuse le questionnaire (enseignant, IP, IGR) peuvent influencer les réponses (biais ou encouragement).
Parfois, l'utilisation d'un questionnaire papier peut être plus efficace pour recueillir un plus grand nombre de réponses, bien que cela puisse rendre le traitement des données plus complexe.
- 3 Sécurité et confidentialité des données**
Il est impératif de ne pas négliger les questions de sécurité et de confidentialité des données. Si l'enseignant a accès aux réponses, cela doit être explicitement communiqué aux étudiant·es.



- 4** **Transparence et retour aux étudiant.es**
Il est important de clarifier comment les réponses seront traitées et qui y aura accès, surtout si l'enseignant a un rôle dans l'analyse des résultats. Il est important d'envoyer un rapport synthétique des résultats aux étudiant.es qui le souhaitent.

- 5** **Bonnes pratiques pour augmenter le taux des réponses**
Accompagner le ou les enseignant.es lors d'une séance dédiée pour expliquer aux étudiant.es les objectifs du questionnaire et leur donner suffisamment de temps pour y répondre.

- 6** **Complémenter l'analyse des résultats avec d'autres techniques de collecte des données**
Les traces sur Moodle, les entretiens, le focus group,...sont des éléments qu'il est possible d'utiliser en fonction des objectifs spécifiques de l'étude.



Bibliographie

Charlier, B. (2021). Learning Design. In C. Runtz & P. F. Coen (Éds.), *Collection de concepts-clés de la formation des enseignantes et enseignants en Suisse romande et au Tessin* (LEP Loisirs et Pédagogie).

Charlier, B., Deschryver, N., & Peraya, D. (2006). Une définition des dispositifs hybrides. *Distance et Savoir*, 4(4), 469-496.

Charlier, B., & Peltier, C. (2024). Comprendre la dynamique de co-construction des environnements d'apprentissage hybrides : Cadre d'analyse et pistes de recherche. *Distances et médiations des savoirs*, 45. <https://doi.org/10.4000/dms.9749>

Charlier, B., Peltier, C., & Ruberto, M. (2021). Décrire et comprendre l'apprentissage dans les dispositifs hybrides de formation. *Distances et médiations des savoirs*, 35. <https://doi.org/10.4000/dms.6638>

Cosnefroy, L. (2011). L'apprentissage autorégulé : Perspectives en formation d'adultes: *Savoirs*, n° 23(2), 9-50. <https://doi.org/10.3917/savo.023.0009>

Cosnefroy, L., Fenouillet, F., Mazé, C., & Bonnefoy, B. (2018). . On the relationship between the forethought phase of self-regulated learning and self-regulation failure. *Issues in Educational Research*, 2(28), 329-348.



**Merci de votre
attention**



Des questions ?



Contactez-nous !



Laetitia Pereira

laetitia.pereira@sorbonne-universite.fr

Paola Costa Cornejo

paola.costa_cornejo@sorbonne-universite.fr

